

# Opbrengst meedenk sessie Lokale Energiestrategie

Gemeente Lisse

**E:M+MA.**

16 juni 2021

# Inhoudsopgave

- 1. Leeswijzer**
- 2. Maatregelen in en om de eigen woning**
- 3. Wat verwachten inwoners van de gemeente**
- 4. Grootschalige opwek**
- 5. Aanbevelingen en zorgen**
- 6. Verantwoording**

# Leeswijzer

E:M+MA.

think. do. connect.



# Leeswijzer

Op maandag 11 mei spraken we met inwoners van de gemeente Lisse over de energietransitie. De meedenksessie was vooral bedoeld om visies, meningen, zorgen, kansen en aanbevelingen op te halen die inwoners van Lisse hebben over de energietransitie. In dit document hebben we die verzameld.

Het gesprek met deelnemers ging over drie thema's:

- + Besparing in de eigen woning
- + Kleinschalige opwek in en rondom de eigen woning
- + Grootschalige opwek van zonne- en windenergie

In dit document geven we weer wat de belangrijkste opbrengsten zijn uit de gesprekken. Ook beschrijven we daarna een aantal suggesties en zorgen die deelnemers tijdens de gesprekken deelden.

# Maatregelen in en om de eigen woning

# Besparen

Aanwezigen benadrukken dat besparing inderdaad de eerste stap is. Bewust omgaan met energie is belangrijk. Dat zit hem ook in gedrag: bewuste keuzes maken.

Inwoners doen zelf ook al van alles op het gebied van besparen en kleinschalige opwek. Isoleren, elektrisch rijden, het vervangen van oude huishoudelijke apparaten voor zuinigere alternatieven en zonnepanelen worden genoemd.

Aanwezigen geven aan dat inzicht in je eigen energieverbruik daarbij helpt.

“Auto delen of huren is geen optie als het urgent is.”

Inwoner

# Wat doen inwoners al?

Veel aanwezigen zijn zelf al bezig met besparing, sommigen vanuit hun Vereniging van Eigenaars. Zonnepanelen, zuinigere huishoudelijke apparaten, isolatie, elektrisch rijden en het vervangen van verlichting worden genoemd. De redenen verschillen: uit interesse, belang voor de aarde of om de energierekening naar beneden te brengen.

Wel wordt ook gezegd dat deelnemers die al op eigen initiatief veel hebben gedaan nu terughoudend zijn, ze wachten af welke kant de gemeente op gaat.

“De uitstraling van mijn monumentale pand is belangrijk, dat strookt niet met zonnepanelen.”

Inwoner

# Wat verwachten inwoners van de gemeente



# Advies en informatie

Aanwezigen hebben behoefte aan objectieve, transparante informatie en begeleiding vanuit de gemeente. Ze hebben behoefte aan een helder stappenplan. De gemeente kan volgens hen optreden als verbinder van kennis en kunde, en energiecoaches, buurtborrels en onafhankelijke adviseurs faciliteren.

Ook sporen deelnemers de gemeente aan in te zetten op communicatie over de mogelijkheden van besparen. Tip daarbij: denk aan natuurlijke momenten (verhuizen, verbouwen, vervangen cv ketel). Bied bijvoorbeeld een verhuisbox met info aan kopers van woningen aan.

Aanwezigen vinden verder dat de gemeente het goede voorbeeld moet geven, door zelf aan de slag te gaan met besparing. Ook successen van anderen zouden aanwezigen graag horen.

“Gemeente waarom brandt het licht van de openbare verlichting constant?”

Inwoner

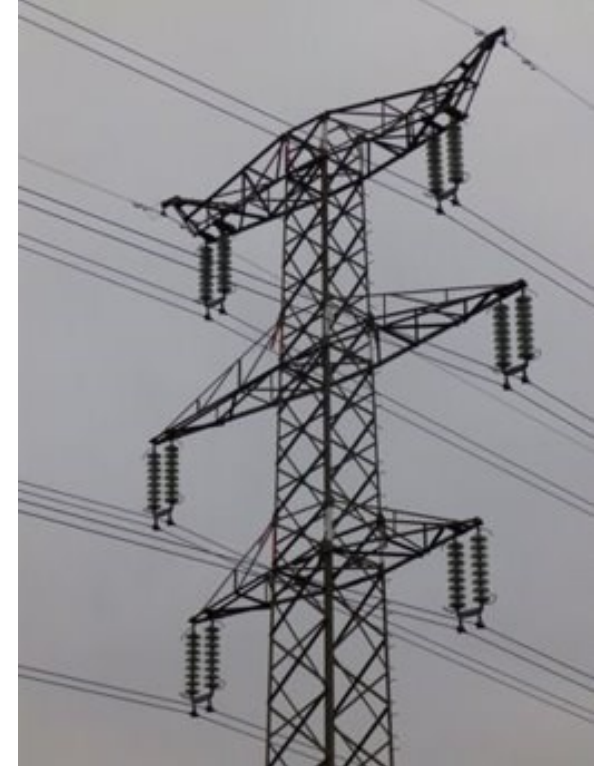
“Ik wil horen hoe het met veiligheid zit”

Inwoner

# Financieel

Aanwezigen ervaren kosten van maatregelen als een belemmering. Veel van hen vinden daarnaast dat inwoners geholpen moeten worden bij de financiering van kleinschalige opwek. De betaalbaarheid moet vergemakkelijkt worden.

Ook doen enkele aanwezigen de suggestie bedrijven financieel te stimuleren hun daken vol te leggen. Een ander oppert de mogelijkheid voor energiebedrijven de daken van ondernemers te huren.



# Collectief

Aanwezigen benoemen het maximaal decentraal organiseren van zon op daken. Bedrijfsdaken kunnen gezamenlijk benut worden bijvoorbeeld, in een energiecorporatie. Denk aan het dak van de C&A of de bollenschuren.

En woningcorporatie Stek zou moeten zorgen voor zo veel mogelijk zon op dak bij huurders. De gemeente kan hierin aanjager zijn.

Wel benadrukt een inwoner: de creativiteit moet uit de burger komen.

“Is er al een inventarisatie gemaakt van alle bedrijven in Lisse met dakpotentieel?”

Inwoner

# Grootschalige opwek

# Wat vinden inwoners van grootschalige opwek

Aanwezigen zijn verdeeld over het uitgangspunt eerst kleinschalig en dan grootschalig. De één heeft liever zon op dak dan zonnevelden, de ander zegt dat grootschalig vaak goedkoper is. Anderen benoemen dat beide nodig is.

“Gemeente, neem de regie!”

Inwoner

“De voorwaarden voor grootschalige opwek zijn met name financieel.”

Inwoner

# Zon/wind

Een groot deel van de aanwezigen zegt echt geen ruimte te zien voor grootschalige opwek, vooral niet met windparken. Zonneparken behoren volgens hen eerder tot de mogelijkheden.

Een andere aanwezige vindt juist dat zonnevelden een grotere horizonvervuiling vormen.

Er is ook een groep aanwezigen die voorkeur heeft voor en-en, om zo risico's te spreiden.

“Zonnevelden zijn een grotere horizonvervuiling dan windparken.”

Inwoner

# Locaties

Veel aanwezigen noemen het parkeerterrein van de Keukenhof als locatie voor zonnepanelen. Ook de grote parkeerplaats bij sportpark Ter Specke wordt genoemd als locatie voor zon. Bijkomend voordeel is schaduw in de zomer, en in die context wordt gezegd dat ook fietspaden overdekt zouden kunnen worden.

Andere genoemde locaties zijn de geluidswal op de ringweg en andere geluidswering langs snelwegen, randen langs wegen in het algemeen en de ruimte langs de dijk en langs de spoorlijn. Ook weilanden die uit het zicht liggen, zoals tussen de Keukenhof en de spoorlijn.

Hoewel de meeste aanwezigen zeggen dat de bollenvelden moeten blijven ("ze hebben ook economische waarde"), zegt één inwoner dat ze misschien toch kunnen wijken (monocultuur).

"Voorzichtig met grote windmolens dichtbij huizen."

Inwoner

"Lisse hoeft niet alles binnen de eigen grenzen op te wekken. Denk ook aan zee."

Inwoner

# Aanbevelingen en zorgen



# Suggesties, tips, adviezen en opmerkingen (1)

- + Laat het over aan de jonge generatie: zij moeten ermee leven.
- + Lokaal eigendom vergroot de bereidheid om mee te denken en aan de oplossing deel te nemen. Bottom up ontstaan energiecoöperaties (gemeente + inwoners).
- + Deelnemers pleiten ook voor een routekaart per wijk, die aangeeft wat er gedetailleerd gaat gebeuren en wat daarbij de keuzes en kosten voor inwoners zijn.
- + Voorkom dat je de mensen die er last van gaan hebben links laat liggen: neem ze mee en overtuig ze. Biedt andere voordelen inwoners geen grootschalige opwek dichtbij willen (compensatie: leg een ecologisch park aan?).

“Creëer een aanbodafhankelijke kostprijs. Dus bij veel wind en zon, goedkopere energie.”

Inwoner

# Suggesties, tips, adviezen en opmerkingen (2)

- + Blijf in de middenmoot, ga niet voorlopen en ook niet achterlopen. En verlies niet het grote plaatje: waar doen we het voor?
- + Kijk ook naar technologische ontwikkelingen, let op achterhaalde technieken.
- + Kijk ook naar alternatieven:
  - Kernenergie wordt door meerdere aanwezigen gezien als iets voor de lange termijn. Ook geothermie wordt genoemd. En onderzoek de mogelijkheden van kleine windturbines.
  - Kijk wat je bovenlokaal kunt doen, met waterkracht. In het IJsselmeer of met waterturbines in rivieren. Kan de gemeente een heel grote windmolen op zee inkopen?

“Het bomenbeleid van gemeente beperkt mogelijkheden zon op dak.”

Inwoner

# Zorgen

- + Er zijn zorgen over de haalbaarheid, en de kosten van de energietransitie. Aanwezigen vinden het belangrijk om de kosten en baten helder in beeld te krijgen.
- + Aanwezigen vrezen ook dat het rijk uiteindelijk toch gaat bepalen. Ze vragen de gemeente de regie te nemen om dat te voorkomen.
- + Er zijn ook grote zorgen over de gezondheidsrisico's van windmolens, en over biodiversiteit, ook bij wind op zee.
- + Tot slot zijn er technische zorgen. Bijvoorbeeld over de opslag van energie, de duurzaamheid daarvan en de beschikbaarheid van energie als het donker en windstil is. Men vreest ook afhankelijk te worden van één partij bij een overgang naar elektriciteit. En kan het energienet dat wel aan?

“Wed nooit op 1 paard, als er stroomstoring is dan kun je niks.”  
Inwoner

# Verantwoording

E:M+MA.

think. do. connect.

# Verantwoording

Dit verslag geeft de opbrengst weer van de online meedenksessie op 11 mei over de energietransitie in Lisse, waaraan 23 inwoners deelnamen.

Hoe meer inwoners aan besparing en opwek doen in en om hun woning, hoe minder grootschalige opwek nodig is. Daarom is het belangrijk te weten wat inwoners zelf kunnen en willen, en wat ze daarbij nodig hebben van de gemeente. Toch is ook grootschalige opwek nodig, en dat heeft impact op de leefomgeving. Daarom moet iedereen de kans krijgen hierover mee te praten. Zodat we zo veel mogelijk rekening kunnen houden met de lokale situatie en wensen in de buurt. Zo worden inwoners en gemeente samen 'eigenaar' van het plan.

Tijdens de meedenksessie hebben inwoners vanuit verschillende uitgangsposities met elkaar gesproken over de warmtetransitie. Er waren huurders en huiseigenaren, starters en gepensioneerden, mensen die al jaren aan het verduurzamen zijn en mensen die nog aan het begin van de transitie staan, mensen die haast hebben en mensen die liever afwachten. Bovendien heeft de gemeente geluk met een groep technisch zeer onderlegde inwoners die ook met de gemeente willen meedenken over technische (on)mogelijkheden van oplossingsrichtingen.

**think. do. connect.**

**E:M+MA.**